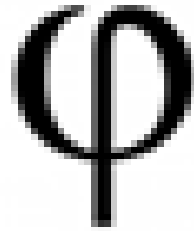


REPÉRER LE NOMBRE D'OR
DISSIMULÉ DANS DES
TABLEAUX.



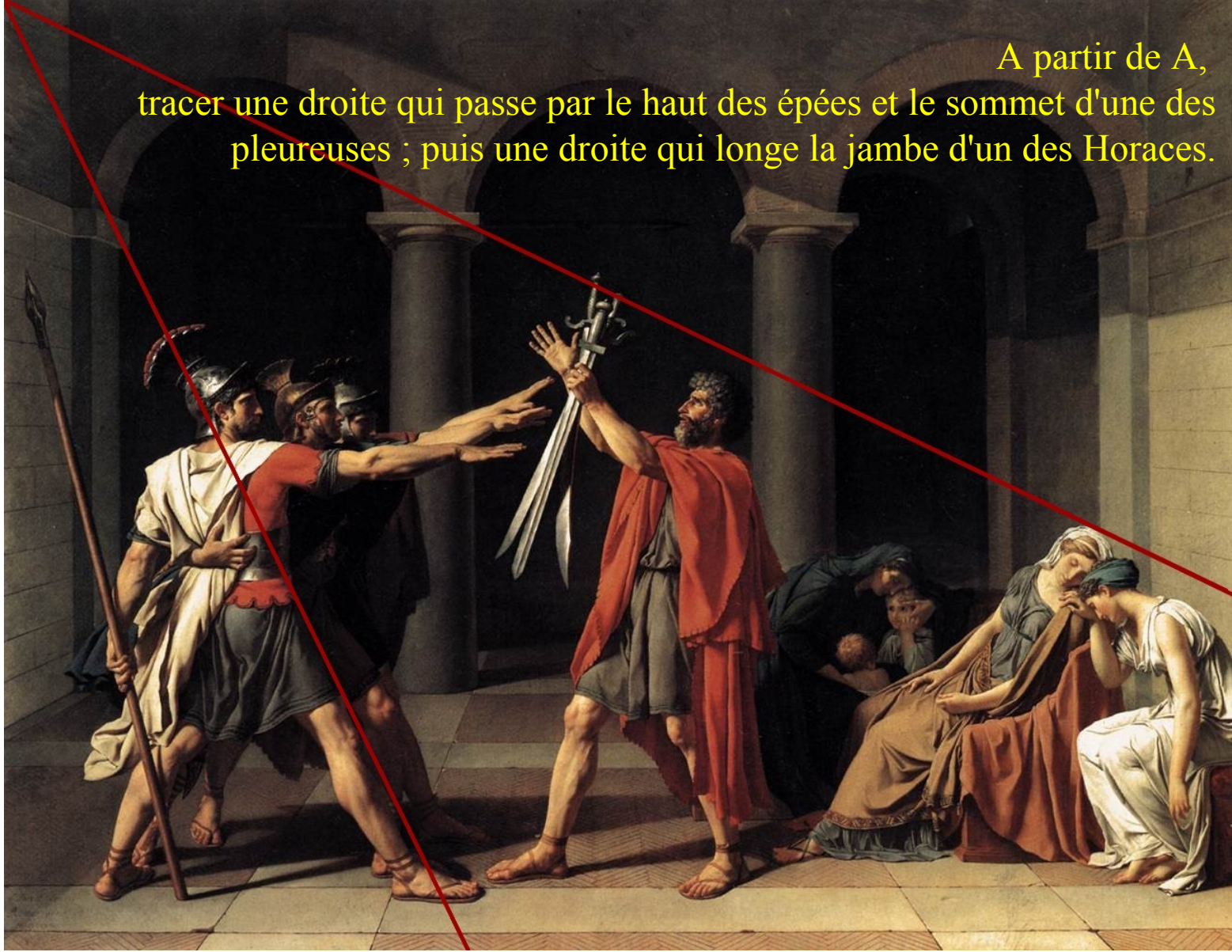
David, Le serments des Horaces, 1785.



A

B

A partir de A, tracer une droite qui passe par le haut des épées et le sommet d'une des pleureuses ; puis une droite qui longe la jambe d'un des Horaces.



D

F

C

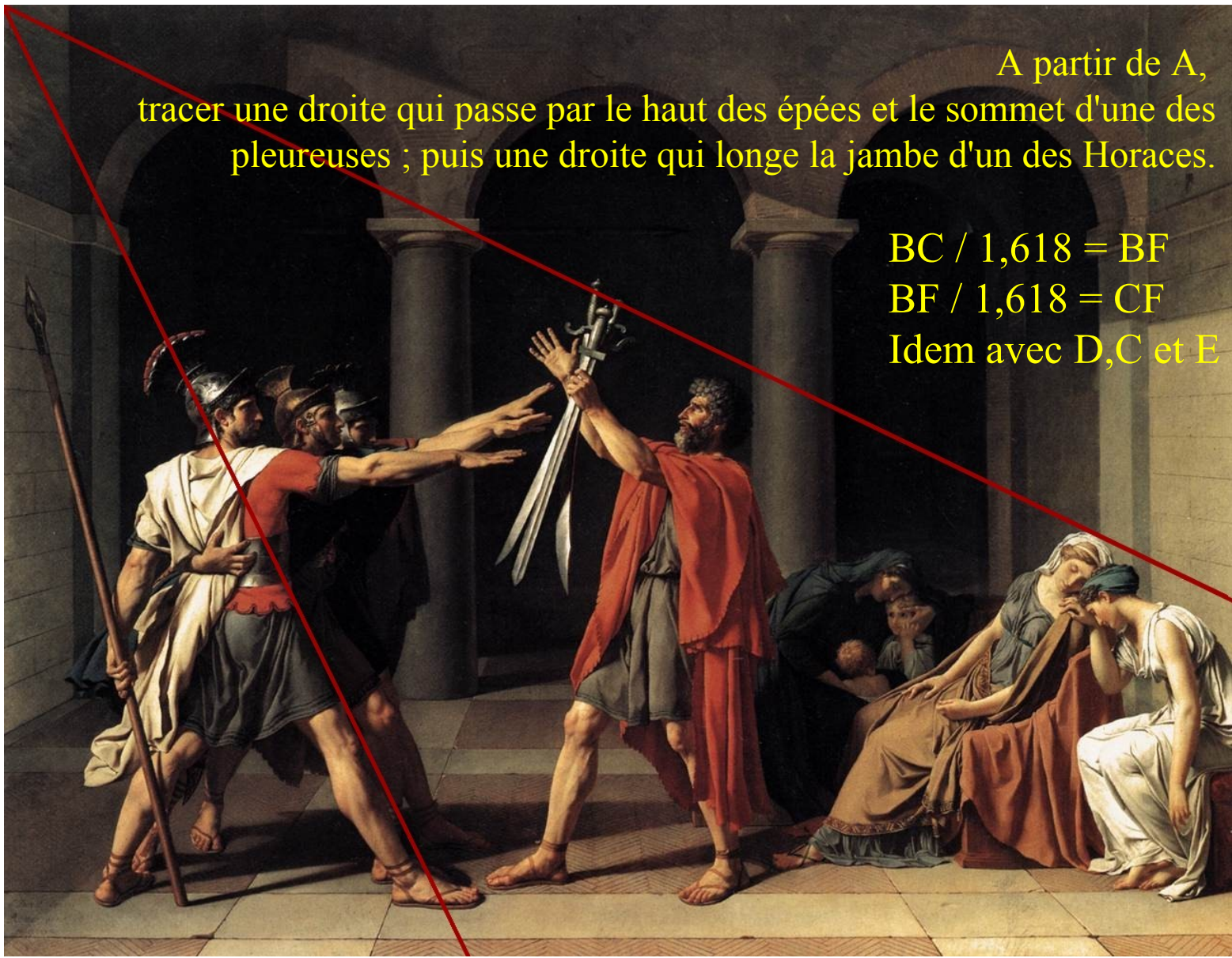
G

A

B

A partir de A, tracer une droite qui passe par le haut des épées et le sommet d'une des pleureuses ; puis une droite qui longe la jambe d'un des Horaces.

$BC / 1,618 = BF$
 $BF / 1,618 = CF$
Idem avec D,C et E



D

F

C

E

G

I

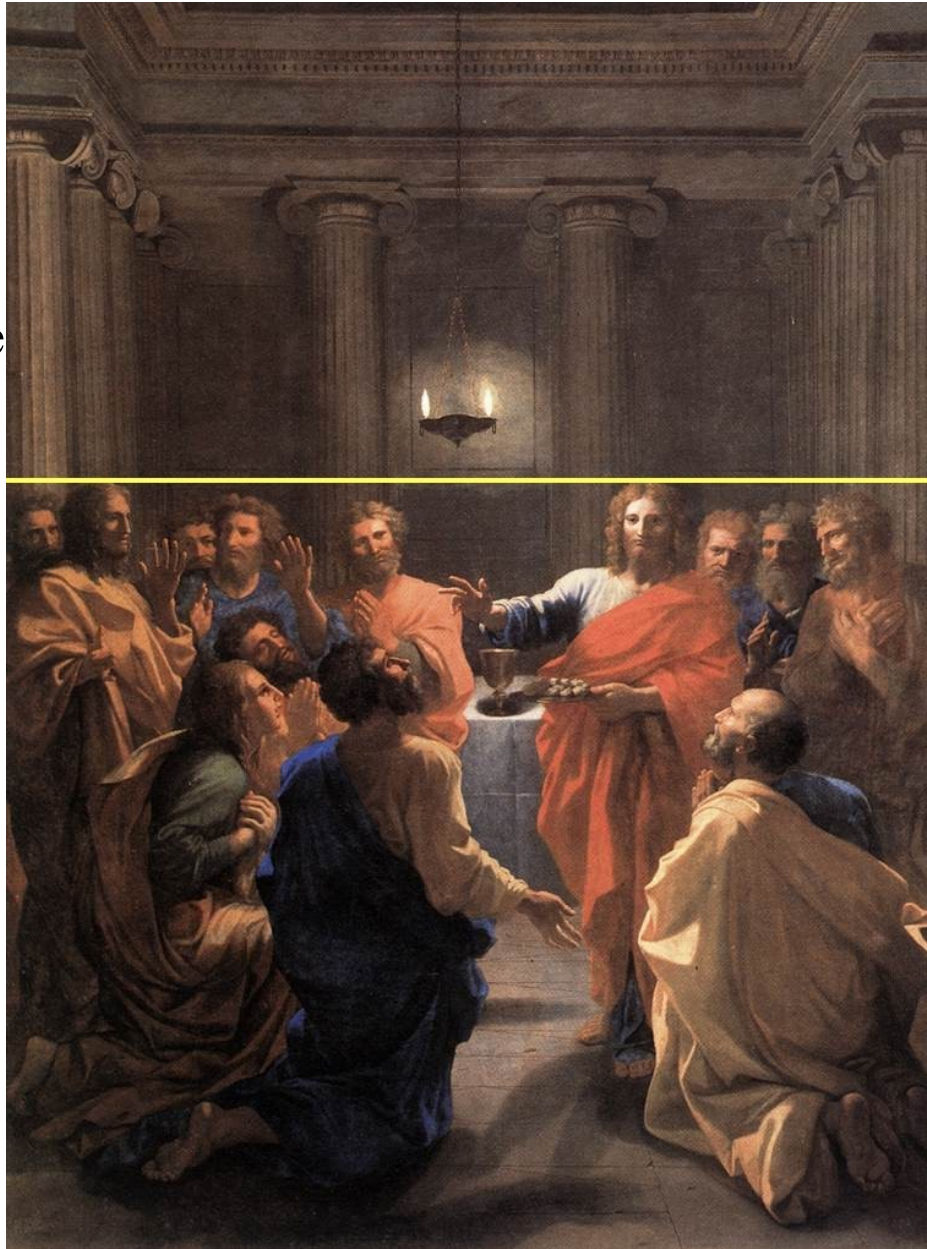
H

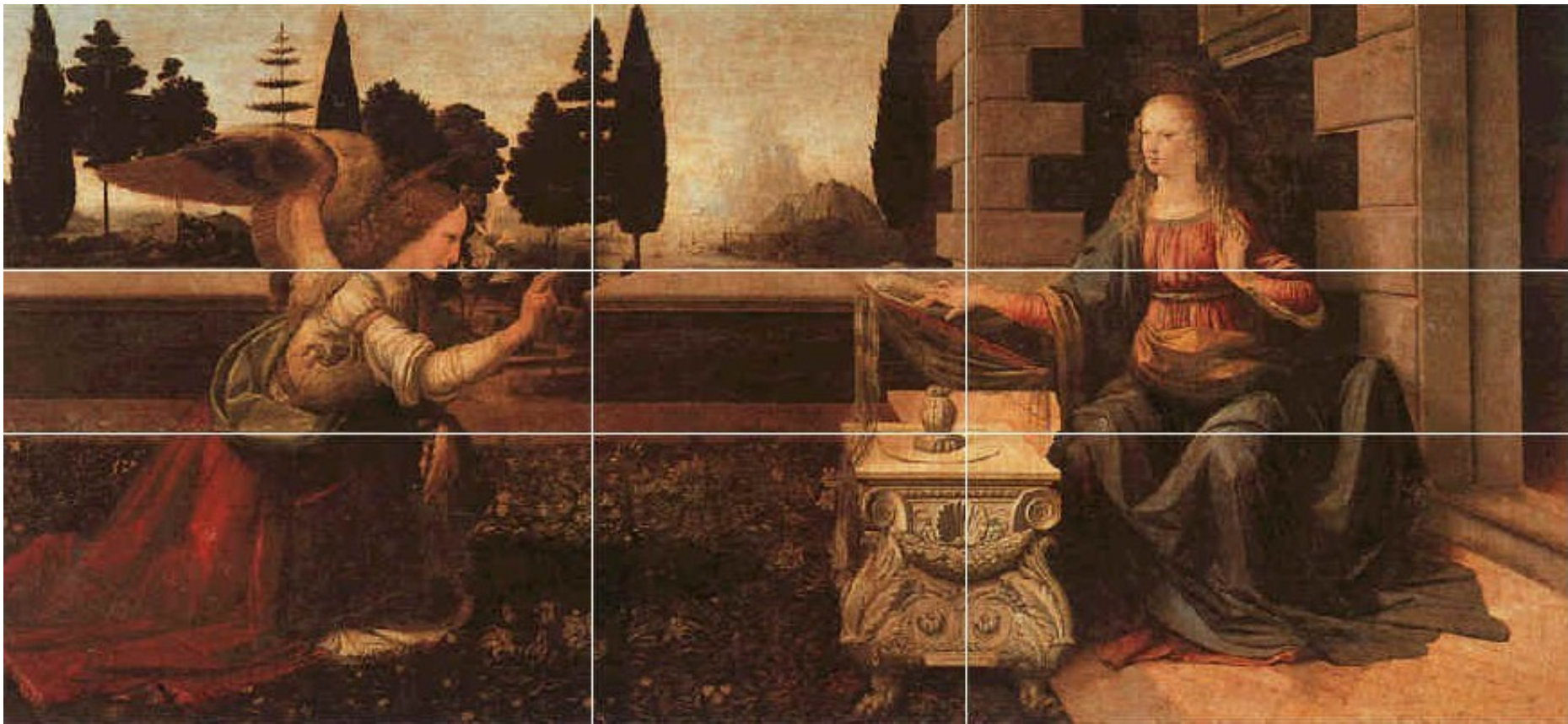
La droite GH qui suit l'ombre portée sur les arcades et la droite IJ qui longe la lance de gauche mettent en évidence le même rapport.

J



Dans ce tableau de Poussin, la ligne qui sépare la partie inférieure (les hommes) de la partie supérieure (l'espace divin) répond aussi aux proportions du nombre d'or.





Léonard de Vinci, Annonciation, 1475.

Le tableau est partagé en secteurs répondant au nombre d'or.
Mais est-ce que l'artiste a réellement suivi ce procédé de construction ? (Si l'on veut être un peu critique, on pourrait avancer que toutes autres lignes construites avec un autre rapport que le nombre d'or pourraient être aussi cohérentes et significatives.)